



**Санкт-Петербургское государственное бюджетное учреждение  
дополнительного образования спортивная школа олимпийского резерва «Комета»**

---

**УТВЕРЖДАЮ**

**Отчет рассмотрен на заседании  
Общего собрания работников  
СПб ГБУ СШОР «Комета»  
Протокол от 07.04.2025 № 1**

**Директор  
СПб ГБУ ДО СШОР «Комета»**

\_\_\_\_\_  
А.Х. Ариткулов  
«18» апреля 2025 года

**ОТЧЕТ**

**о результатах самообследования**

**Санкт-Петербургского государственного бюджетного учреждения  
дополнительного образования спортивной школы олимпийского резерва «Комета»  
за 2024 год**

**Руководитель организации** Ариткулов Александр Хасанович

**Учредитель** Комитет по физической культуре и спорту

**Реквизиты лицензии** № Л035-01271-78/00664990 от 19.07.2023

**Реализуемые образовательные программы:**

Дополнительные образовательные программы спортивной подготовки по видам спорта:  
«бадминтон», «бокс», «кикбоксинг», «компьютерный спорт», «настольный теннис»,  
«плавание», «скалолазание», «спортивная гимнастика», «танцевальный спорт (дисциплина  
брейкинг)», «тхэквондо», «ушу», «фехтование».

**Санкт-Петербург  
2025**

<b>№ п/п</b>	<b>Содержание</b>	<b>Стр.</b>
1	Организационно-правовое обеспечение образовательной деятельности	3
2	Структура и система управления организации	4
3	Структура управления СПб ГБУ ДО СШОР «Комета»	4
4	Оценка организации учебного процесса	6
5	Оценка результатов освоения Программ	8
6	Содержание и качество подготовки обучающихся	9
7	Сведения о количественном составе обучающихся в Учреждении	10
8	Сведения о качественном составе обучающихся в Учреждении	10
9	Результаты выступления на соревнованиях	11
10	Востребованность выпускников	12
11	Кадровое обеспечение	12
12	Функционирование внутренней системы оценки качества образования	12
13	Материально-техническая база	14
14	Учебно-методическое обеспечение	17
15	Показатели деятельности	18
16	Заключение	22

## **1. Организационно-правовое обеспечение образовательной деятельности**

Полное наименование образовательного учреждения в соответствии с уставом: Санкт-Петербургское государственное бюджетное учреждение дополнительного образования спортивная школа олимпийского резерва «Комета» (сокращенное наименование — СПб ГБУ ДО СШОР «Комета»).

Юридический адрес: Россия, 192283, Санкт-Петербург, Загребский бульвар, дом 28

Фактический адрес: Россия, 192283, Санкт-Петербург, Загребский бульвар, дом 28

Телефон/факс: +7 (812) 655-08-10

Электронная почта (E-mail): secretary.kometa@sport.gugov.spb.ru

Адрес сайта в сети Интернет: <https://www.kometaspb.ru/>

Год основания – 2009 г., в данном здании с 2009 г.

Учредителем СПб ГБУ ДО СШОР «Комета» (далее – Учреждение) является город Санкт-Петербург в лице Комитета имущественных отношений Санкт-Петербурга и Комитета по физической культуре и спорту.

Устав Учреждения принят Общим собранием работников Учреждения протокол от 31.08.2023 № 2, утвержден распоряжением Комитета имущественных отношений Санкт-Петербурга от 13.10.2023 № 2663-рз.

Тип организации: унитарная некоммерческая организация

Правоустанавливающие документы:

Свидетельство о государственной регистрации от 13.10.2009 года серия 78 № 007544033.

Свидетельство о постановке на учет в налоговом органе – от 24.10.2023 № 2237802804479 Межрегиональная ИФНС по центральной обработке данных.

В школе разработаны и введены в действие локальные акты, регламентирующие деятельность образовательного учреждения:

Устав Учреждения,

Правила внутреннего трудового распорядка,

Правила внутреннего распорядка для обучающихся,

Правила приема, перевода, восстановления и отчисления обучающихся,

Положение о порядке приема на обучение,

Положение о режиме занятий обучающихся,

Положение о формах, периодичности и порядке текущего контроля успеваемости, промежуточной и итоговой аттестации обучающихся,

Положение о механизмах и критериях отбора спортивно одаренных детей,

Положение о порядке разработки, утверждения, актуализации программ,

Положение о работе приемной комиссии,

Положение о работе апелляционной комиссии,

Положение о комиссии по урегулированию споров между участниками образовательных отношений,

Положение о языках образования,

Положение об одежде,

Положение о комиссии по присвоению юношеских спортивных разрядов,

Положение о порядке оформления возникновения, приостановления и прекращения образовательных отношений между образовательным учреждением и обучающимися и (или) родителями (законными представителями) несовершеннолетних обучающихся,

Положение о бригадном методе работы тренеров-преподавателей,

Положение о порядке проведения внутреннего контроля учебно-тренировочного процесса.

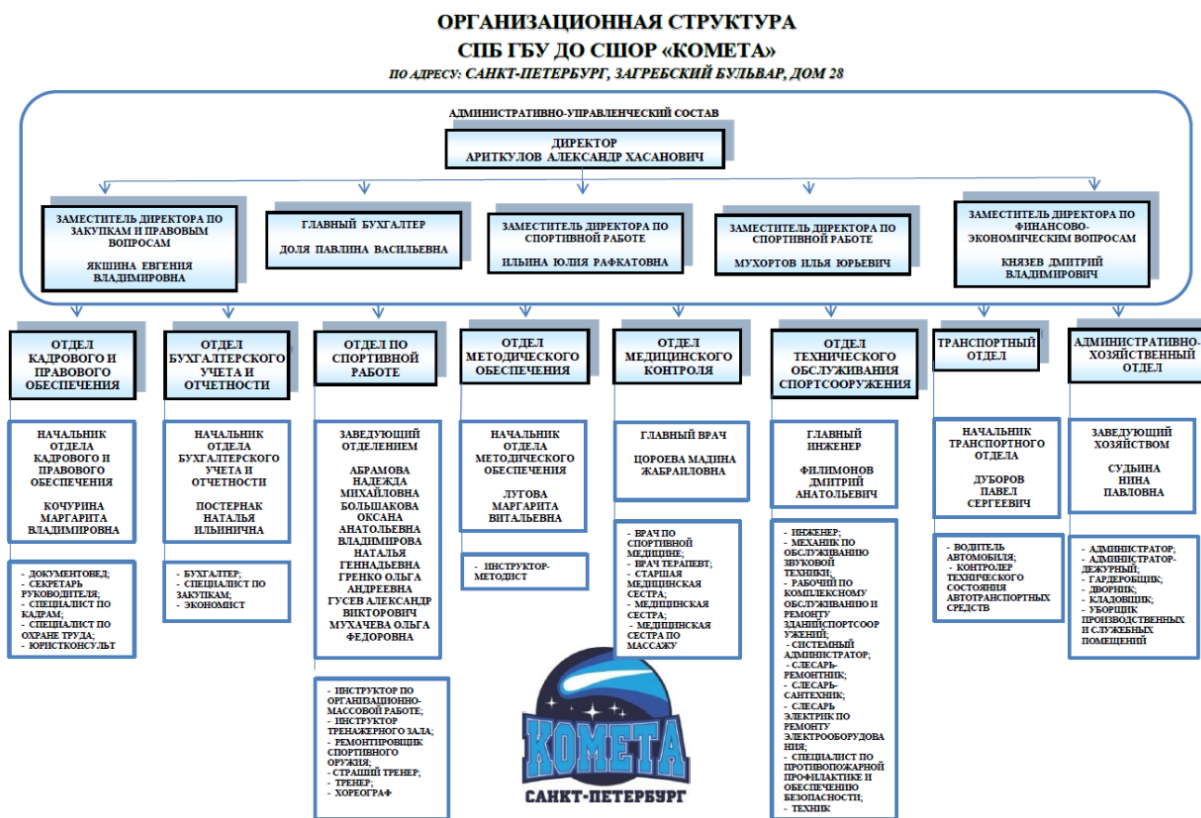
Коллективный договор в учреждении не заключен.

## 2. Структура и система управления

Управление Учреждением осуществляется в соответствии с законодательством Российской Федерации и правовыми актами Санкт-Петербурга, Уставом и указаниями Учредителя.

Учреждение возглавляет директор (далее – Руководитель), назначаемый на должность и освобождаемый от должности Комитетом в соответствии с правовыми актами Санкт-Петербурга.

## 3. Структура управления СПб ГБУ ДО СШОР «Комета»



Руководитель осуществляет оперативное руководство деятельностью Учреждения и наделяется полномочиями в соответствии с законодательством, Уставом и трудовым договором и действует на основе единоначалия.

Коллегиальные органы создаются и действуют в соответствии с Уставом и принятыми в соответствии с ним положениями, утвержденными Руководителем.

Общее собрание, как постоянно действующий коллегиальный орган, имеет бессрочный срок полномочий. Общее собрание собирается Руководителем по мере необходимости (по плану работы, но не реже одного раза в год).

К компетенции Общего собрания относится:

Утверждение ежегодного отчета о поступлении и расходовании финансовых и материальных средств Учреждения, а также отчета о результатах самообследования;

Рассмотрение отчетов Руководителя и коллегиальных органов по вопросам их деятельности, вопросов стратегии развития Учреждения;

Рассмотрение проекта устава Учреждения в новой редакции, проектов изменений, вносимых в устав;

Участие в разработке и принятии коллективного договора, принятие правил внутреннего трудового распорядка, изменений и дополнений к ним;

Принятие локальных нормативных актов о профессиональной этике работников Учреждения;

Принятие локальных нормативных актов, содержащих условия о премировании и стимулировании работников Учреждения;

Рассмотрение иных вопросов деятельности Учреждения, вынесенных на рассмотрение Руководителем, коллегиальными органами в соответствии с законодательством Российской Федерации.

Педагогический совет является постоянно действующим коллегиальным органом для рассмотрения основных вопросов образовательной деятельности Учреждения, имеет бессрочный срок полномочий. Педагогический совет собирается на свои заседания не реже двух раз в год.

К компетенции Педагогического совета относится решение следующих вопросов:

Обсуждение и утверждение учебных планов работы Учреждения;

Принятие локальных нормативных актов, регламентирующих порядок разработки и утверждения дополнительных образовательных программ спортивной подготовки, режим занятий обучающихся, формы, периодичность и порядок текущего контроля успеваемости и промежуточной аттестации обучающихся, порядок и основания перевода, отчисления и восстановления обучающихся, порядок оформления возникновения, приостановления и прекращения отношений между Учреждением и обучающимися и (или) родителями (законными представителями) несовершеннолетних обучающихся, правила приема обучающихся в Учреждение, порядок посещения обучающимися мероприятий, не предусмотренных учебным планом, о количестве обучающихся объединении, их возрастных категориях, а также продолжительности учебных занятий в объединении, образцы документов об образовании и (или) о квалификации, образец справки об обучении или о периоде обучения, порядок создания, организации работы, принятия решений комиссии по урегулированию споров между участниками образовательных отношений и их исполнения, правила внутреннего распорядка обучающихся;

Организация и совершенствование методического обеспечения образовательного процесса;

Рассмотрение и выработка предложений по улучшению работы по обеспечению питанием и медицинскому обеспечению обучающихся и работников Учреждения, по вопросам охраны Учреждения;

Рассмотрение иных вопросов организации образовательного процесса в Учреждении, вынесенных на рассмотрение Руководителем, коллегиальными органами в соответствии с законодательством Российской Федерации;

Разработка и принятие дополнительных образовательных программ спортивной подготовки;

Совершенствование организации учебно-тренировочного процесса и методического обеспечения учебно-тренировочного процесса Учреждения, в соответствии с действующим законодательством, Уставом;

Рассмотрение и обсуждение вопросов о привлечении к уставной деятельности Учреждения дополнительных источников финансирования и материальных средств;

Разработка и принятие годовых учебно-тренировочных планов Учреждения.

Совет формируется из работников Учреждения на основе квотируемого представительства от всех структурных подразделений Учреждения по квоте: 1 человек – при численности работников структурного подразделения до 50 человек, 2 человека – при численности работников структурного подразделения до 100 человек, 3 человека – при численности работников структурного подразделения свыше 100 человек. Срок полномочий совета – четыре года. По истечении срока полномочий состав Совета формируется снова. Совет собирается не реже четырех раз в год.

К компетенции Совета относится:

Контроль за реализацией стратегии развития Учреждения;

Принятие решения о награждении работников Учреждения;

Контроль за выполнением положений Устава, внесение Руководителю предложений по устранению нарушений Устава, контроль за деятельностью структурных подразделений Учреждения;

Рассмотрение и обсуждение вопросов материально-технического обеспечения и оснащения Учреждения;

Рассмотрение иных вопросов деятельности Учреждения, вынесенных на рассмотрение Руководителем, коллегиальными органами в соответствии с законодательством Российской Федерации, правовыми актами Санкт-Петербурга и не отнесенных к компетенции иных коллегиальных органов Учреждения.

Вывод: Структура СПб ГБУ ДО СШОР «Комета» и система управления соответствует нормативным требованиям. Все перечисленные структуры совместными усилиями эффективно решают задачи функционирования и развития учреждения.

#### **4. Организации учебного процесса**

Учреждение решает основные образовательные задачи через специально - организованный образовательно-воспитательный процесс, доминантой которого является развитие мотивации ребенка к самосовершенствованию, познанию и творчеству, формированию здорового образа жизни, профессиональному самоопределению, развитию физических, интеллектуальных и нравственных способностей, достижению уровня спортивных успехов сообразно способностям и всестороннему физическому развитию.

Обеспечению необходимых условий для достижения обучающимися уровня спортивных успехов сообразно способностям. Выявлению и подготовке перспективных спортсменов для сборных команд города и России по видам спорта. СПб ГБУ ДО СШОР «Комета» осуществляет работу в течение всего календарного года. Учебный год начинается 1 января и заканчивается 31 декабря. Режим работы учреждения с 09.00 ч. до 23.00 ч. Участниками образовательного процесса являются обучающиеся от 5 лет и спортсмены, имеющие звания КМС и МС продолжающие обучение в группах ССМ и ВСМ, подтверждая результат в соответствии с квалификацией. Организация образовательного процесса СПб ГБУ ДО СШОР «Комета» строится на основе учебного плана, разрабатываемого учреждением самостоятельно, и регламентируется расписанием учебно-тренировочных занятий, составленным в соответствии с благоприятным режимом труда и отдыха обучающихся, возрастными особенностями детей, требованиями Сан ПиНа, а также с учётом кадрового обеспечения, возможностей спортивных сооружений – их загруженности и пропускной способности. Учебный план в СПб ГБУ ДО СШОР «Комета» рассчитан на 52 учебные недели. Учебно-тренировочные занятия в отделениях проводятся в соответствии с годовым учебным планом и календарным учебным графиком.

Учреждение осуществляет деятельность по программам спортивной подготовки:

Дополнительная образовательная программа спортивной подготовки по виду спорта «бадминтон»;

Дополнительная образовательная программа спортивной подготовки по виду спорта «бокс»;

Дополнительная образовательная программа спортивной подготовки по виду спорта «брейккинг»;

Дополнительная образовательная программа спортивной подготовки по виду спорта «кикбоксинг»;

Дополнительная образовательная программа спортивной подготовки по виду спорта «компьютерный спорт»;

Дополнительная образовательная программа спортивной подготовки по виду спорта «настольный теннис»;

Дополнительная образовательная программа спортивной подготовки по виду спорта «плавание»;

Дополнительная образовательная программа спортивной подготовки по виду спорта «ушу»;

Дополнительная образовательная программа спортивной подготовки по виду спорта «тхэквондо»;

Дополнительная образовательная программа спортивной подготовки по виду спорта «спортивная гимнастика»;

Дополнительная образовательная программа спортивной подготовки по виду спорта «скалолазание»;

Дополнительная образовательная программа спортивной подготовки по виду спорта «фехтование».

Продолжительность учебной недели:

Шестидневная рабочая неделя с одним выходным днем (в зависимости от учебной нагрузки по видам спорта и этапу подготовки). Регламентирование образовательного процесса

на учебный день: Учебно-тренировочные занятия начинаются в 08.00 часов и заканчиваются не позднее 22.00

Продолжительность занятий исчисляется в астрономических часах - 1 час - 60 минут. Продолжительность одного тренировочного занятия рассчитывается с учетом возрастных особенностей и этапа спортивной подготовки и не может превышать:

- на этапе начальной подготовки -1-2 часа (120 минут);
- на учебно-тренировочном этапе - 2-3 часа (180 минут).
- на этапе совершенствования спортивного мастерства- 3-4 часа (180-240 минут)

Регламентирование образовательного процесса на неделю:

- 6 часов в неделю - 3 раза в неделю по 2 часа (каждое занятие)
- 9 часов в неделю - 3 раза в неделю по 2 часа (каждое занятие) и 1 раз 3 часа (каждое занятие)
- 12 часов в неделю - 4 раза в неделю по 3 часа (каждое занятие)
- 15 часов в неделю – 5 раз в неделю по 3 часа (каждое занятие)
- 18 часов в неделю – 6 раз в неделю по 3 часа (каждое занятие)
- 24 часа в неделю – 8 раз в неделю по 3 часа, (каждое занятие)

Расписание учебно-тренировочных занятий составляется заместителем по учебно-спортивной работе СПб ГБУ ДО СШОР «Комета» в соответствии с нормативными документами, служебными записками от тренеров-преподавателей, режимом работы СПб ГБУ ДО СШОР «Комета». Утверждается директором СПб ГБУ ДО СШОР «Комета».

## **5. Оценка результатов освоения Программ**

Оценка результатов освоения Программ сопровождается аттестацией обучающихся, проводимой СПб ГБУ ДО СШОР «Комета», на основе разработанных комплексов контрольных упражнений, перечня тестов и (или) вопросов по видам подготовки, не связанным с физическими нагрузками (далее – тесты), а также с учетом результатов участия обучающегося в спортивных соревнованиях и достижения им соответствующего уровня спортивной квалификации.

Виды испытаний подразделяются на:

Вступительные испытания, контрольно-переводные нормативы.

При поступлении в Учреждение и по итогам каждого года или этапа в целом Учреждение обязано проконтролировать уровень освоения спортсменами Программы.

Зачисление на указанный год этапа спортивной подготовки, перевод проходящих спортивную подготовку на следующий год этапа, производится с учётом результатов установленными Программой.

Обучающимся, не выполнившим предъявляемые Программой требования, по решению Педагогического совета, отчисляются из Учреждения.

Проведение контроля для перевода (зачисления) обучающихся на следующий этап подготовки осуществляется в конце года (сентябрь-ноябрь). Точные сроки проведения контроля и состав комиссии по приему контрольно-переводных (приемных) нормативов указывается в приказе директора.

Для зачисления, поступающего в Учреждение и перевода занимающихся на следующий этап/год этапа необходимо выполнение следующих критериев:



№	Критерий	Условие
1	Медицинский документ, подтверждающий отсутствие противопоказаний для освоения Программы	Наличие документа, отсутствие противопоказаний
2	Сдача нормативов по ОФП	Выполнение полного перечня всех упражнений на 100% и более
3	Сдача нормативов по СФП	Выполнение полного перечня всех упражнений на 100% и более
4	Сдача нормативов по технической подготовке	Выполнение полного перечня всех упражнений на минимальный балл
5	Тесты индивидуального отбора СПб ГБУ ДО СШОР «Комета» утвержденные на текущий учебно-тренировочный год	Применяются для рейтинга при поступлении и в случае равенства баллов.
6	Решение Педагогического совета	Применяется только при: - выполнении критериев 1-5 настоящей таблицы

Выводы: 1. Организация образовательного процесса в учреждении соответствует уставным требованиям и требованиям СанПиН. 2. В соответствии с Уставом СПб ГБУ ДО СШОР «Комета» предоставляет детям и подросткам, не имеющим медицинских противопоказаний для занятий спортом, равные условия для поступления и обучения. 3. Режим работы СПб ГБУ ДО СШОР «Комета» в 2024 учебном году соответствовал правилам внутреннего распорядка, календарному учебному графику и расписанию учебно-тренировочных занятий. 4. Учебный план соответствует заявленным программам.

#### **6. Содержание и качество подготовки обучающихся**

Комплектование учебных групп производилось на основании Устава СПб ГБУ ДО СШОР «Комета», Методических рекомендаций по организации деятельности спортивных школ. В соответствии с учебным планом СПб ГБУ ДО СШОР «Комета» определен уровень учебной группы, учебная нагрузка, количество учебных занятий в неделю.

В 2024 году в Школе осуществляли свою деятельность 12 видов спорта, из которых 10 являются олимпийскими.

Сохранность контингента:

№	Вид спорта	На 1 января 2024 года	На 31 декабря 2024 года	% сохранности контингента
1	Бадминтон	170	185	100%
2	Бокс	108	97	90%
3	Кикбоксинг	110	99	80%
4	Компьютерный спорт	32	36	100%
5	Настольный теннис	236	257	100%
6	Плавание	483	393	81,3%
7	Скалолазание	55	95	100%
8	Спортивная гимнастика	257	439	100%
9	Танцевальный спорт (брейкинг)	51	51	100%
10	Тхэквондо ВТФ	441	511	100%
11	Ушу	80	79	98,8%
12	Фехтование	491	500	100%

Увеличение числа обучающихся по видам спорта «бадминтон», «настольный теннис», «скалолазание», «спортивная гимнастика», «фехтование» произошло за счет изменения государственного задания перевод работы «Организация физкультурно-спортивной работы по месту жительства граждан» на услугу «Реализация дополнительных общеразвивающих программ».

#### **7. Сведения о количественном составе обучающихся в Учреждении:**

<b>№ п/п</b>	<b>Сведения о контингенте</b>	<b>На 1 января 2024 года</b>	<b>На 31 декабря 2024 года</b>
1	Кол-во обучающихся в группах ВСМ	94	90
2	Кол-во обучающихся в группах ССМ	164	164
3	Кол-во обучающихся в тренировочных группах	1198	1090
4	Кол-во обучающихся в группах начальной подготовки	1058	1593

#### **8. Сведения о качественном составе обучающихся в Учреждении:**

<b>№ п/п</b>	<b>Квалификация спортсменов</b>	<b>На 1 января 2024 года</b>	<b>На 31 декабря 2024 года</b>
1	Заслуженные мастера спорта	2	2
2	МС международного класса	15	15
3	Мастера спорта	82	115
4	Кандидаты в мастера спорта	206	235
5	Сборные России (основной состав)	17	17
6	Сборные России (молодежный, юниорский, юношеский составы)	49	49

По итогам мониторинг посещаемость учебно-тренировочных занятий по Учреждению составила 92% (основная масса пропусков в группах спортивно-оздоровительного этапа и начальной подготовки).

### 9. Результаты выступления на соревнованиях

Результаты выступления обучающихся СПб ГБУ ДО СШОР «Комета» в официальных соревнованиях в 2024 году.

№	вид спорта	Международные соревнования				Чемпионат России				Кубок России			
		I	II	III		I	II	III		I	II	III	
1	бадминтон	1	3	1	5	0	2	10	12	0	0	2	2
2	бокс	0	0	0	0	0	0	0	0	0	0	0	0
3	кикбоксинг	0	0	0	0	1	3	0	4	2	0	0	2
4	настольный теннис	4	5	0	9	1	0	8	9	0	3	4	7
5	плавание	0	0	0	0	3	0	0	3	1	0	0	1
6	скалолазание	0	0	0	0	0	3	1	4	1	1	0	2
7	спортивная гимнастика	0	0	0	0	0	0	0	0	0	0	0	0
8	танцевальный спорт	0	0	0	0	0	0	3	3	1	0	1	2
9	тхэквондо (ВТФ)	2	0	3	5	2	4	5	11	6	1	7	14
10	ушу	25	9	11	45	6	3	1	10	2	4	2	8
11	фехтование	0	0	0	0	0	0	1	1	0	0	0	0
ИТОГО		32	17	15	64	13	15	29	57	13	9	16	38

№	Наименование отделения	Первенство России				Всероссийские соревнования				ИТОГО			
		I	II	III		I	II	III		I	II	III	всего медалей
1	бадминтон	10	8	4	22	50	44	75	169	61	57	92	210
2	бокс	1	0	1	2	6	2	5	13	7	2	6	15
3	кикбоксинг	1	3	4	8	14	11	10	35	18	17	14	49
4	настольный теннис	1	3	4	8	10	10	11	31	16	21	27	64
5	плавание	4	1	3	8	1	6	5	12	9	7	8	24
6	скалолазание	1	1	0	2	3	5	7	15	5	10	8	23
7	спортивная гимнастика	1	0	0	1	16	12	17	45	17	12	17	46
8	танцевальный спорт	0	0	0	0	0	0	13	13	1	0	17	18
9	тхэквондо (ВТФ)	2	3	9	14	98	77	101	276	110	85	125	320
10	ушу	7	3	8	18	4	11	4	19	44	30	26	100
11	фехтование				0				0	0	0	1	1
ИТОГО		28	22	33	83	202	178	248	628	288	241	341	870

## **10. Востребованность выпускников**

Ежегодно лучшие спортсмены Учреждения на конкурсной основе поступают для получения среднего профессионального образования СПб ГБПОУ УОР № 1.

Также некоторые спортсмены, закончившие спортивную карьеру, в случае вакантных мест остаются на должности тренера-преподавателя СПб ГБУ ДО СШОР «Комета».

## **11. Кадровое обеспечение**

Уровень квалификации лиц, осуществляющих спортивную подготовку, соответствует требованиям, установленным профессиональным стандартом «Тренер-преподаватель», утвержденным приказом Минтруда России от 24.12.2020 № 952н, профессиональным стандартом «Тренер», утвержденным приказом Минтруда России от 28.03.2019 № 191н, профессиональным стандартом «Специалист по инструкторской и методической работе в области физической культуры и спорта», утвержденный приказом Минтруда России от 21.04.2022 № 237н, или Единым квалификационным справочником должностей руководителей, специалистов и служащих, раздел «Квалификационные характеристики должностей работников в области физической культуры и спорта», утвержденным приказом Минздравсоцразвития России от 15.08.2011 № 916н.

## **12. Функционирование внутренней системы оценки качества образования**

Внутренняя система оценки качества образования осуществлялась с целью выявления проблемных моментов и оказания методической помощи тренерам-преподавателям.

Целью осуществления контроля является совершенствование деятельности учреждения, повышение профессионального мастерства всех категорий работников, обеспечение прав и законных интересов лиц, проходящих обучение, повышение эффективности организации и осуществления спортивной подготовки и ее направленности на подготовку спортивного резерва.

Основными задачами внутреннего контроля являются:

- компетентная проверка исполнения нормативно-правовых актов, регламентирующих деятельность учреждения;
- анализ результатов реализации приказов и распоряжений по учреждению;
- оценка соответствия осуществления подготовки спортсменов требованиям федеральных стандартов спортивной подготовки и базовых требований;
- оценка уровня профессиональной подготовки лиц, осуществляющих спортивную подготовку;
- установление соответствия содержания учебно-тренировочных занятий этапу (уровню) подготовки спортсменов, планам подготовки, дополнительной образовательной программе спортивной подготовки по виду спорта и дополнительной общеразвивающей программе в области физической культуры и спорта (спортивно-оздоровительный этап) (далее-Программы);
- оценка уровня спортивной подготовленности спортсменов и их физического развития;
- анализ причин, лежащих в основе нарушений, принятие мер по их предупреждению;
- оценка уровня методической подготовленности тренерско-педагогического состава организации;
- оценка состояния и использования материально-технических ресурсов;
- изучение и анализ результатов деятельности работников, выявление положительных и отрицательных тенденций в организации учебно-тренировочного процесса и разработка на этой основе предложений по изучению, обобщению и распространению спортивного опыта и устранению негативных тенденций;

- умелое, корректное оперативное исправление недочетов в деятельности исполнителей;
- содействие методически правильному планированию учебно-тренировочных занятий с целью формирования спортивного мастерства обучающихся;
- своевременное предупреждение неблагоприятных воздействий на организм и психологию обучающихся, связанных с нарушениями методических и санитарно-гигиенических правил организации, обеспечения и осуществления учебно-тренировочного процесса;
- улучшение качества учебно-тренировочного процесса;
- повышение мастерства тренерско-педагогического состава.

Контроль осуществляется директором учреждения и специалистами, в чьи должностные обязанности входят функции контроля, с привлечением других должностных лиц или созданной для этих целей комиссией, в рамках полномочий, определенных приказом директора и согласно утвержденному плану проверок с использованием методов документального контроля.

Внутренний контроль проводится в виде плановых и оперативных проверок, мониторинга.

Плановые проверки осуществляются в соответствии с утверждённым планом-графиком на квартал. Плановые проверки чаще отражают посещение обучающимися занятий, организацию учебно-тренировочного процесса в целом.

Оперативные проверки осуществляются в целях установления фактов и проверки сведений о нарушениях, указанных в обращениях обучающихся и их родителей и руководителей тех учреждений, на базе которых реализуются дополнительная образовательная программа спортивной подготовки. Оперативные проверки также служат цели урегулирования конфликтных ситуаций в отношениях между участниками учебно-тренировочного процесса.

Внутренний контроль в виде мониторинга предусматривает сбор информации от родителей (законных представителей) обучающихся о посещении обучающимся учебно-тренировочных занятий, системный учет, обработку и анализ информации об учреждении и результатах учебно-тренировочного процесса для эффективного решения задач управления качеством подготовки (оценка посещаемости, состояние здоровья обучающихся, исполнительская дисциплина, методическое обеспечение, диагностика тренерско-преподавательского мастерства и т.п.).

Сдача вступительных испытаний – сентябрь-ноябрь и в течение учебного года при наличии бюджетных мест.

Обучающиеся, не выполнившие требования контрольно-переводных испытаний в установленные сроки по уважительной причине или показавшие неудовлетворительные результаты, могут пересдать в другие сроки, установленные руководством учреждения.

Основными формами обучения являются:

- групповые и индивидуальные учебно-тренировочные и теоретические занятия;
- учебно-тренировочные мероприятия;
- участие в спортивных соревнованиях и мероприятиях;
- работа по индивидуальным планам;
- инструкторская и судейская практика;
- медико-восстановительные мероприятия;
- тестирование и контроль;

Иными формами учебно-тренировочной работы в Учреждении являются:

- самоподготовка;
- культурно-массовые мероприятия, участие в конкурсах и смотрах, показательных выступлениях.

### **13. Материально-техническая база**

Информация об оборудованных учебных кабинетах:

Отсутствует, не предусмотрены образовательными программами.

Информация об объектах для проведения практических занятий:

Санкт-Петербург, ул. Главная, д. 24, лит. А (спортивный зал, бассейн);

Санкт-Петербург, ул. Хлопина, д. 10, лит. Д (бассейн);

Санкт-Петербург, ул. Антонова-Овсеенко, д. 2, литера А (зал спортивной гимнастики);

Санкт-Петербург, Московское ш., д. 3, к. 3, лит. А (спортивный зал, бассейн);

Санкт-Петербург, Дунайский пр., д. 58, к. 3, литера А (спортивный зал, бассейн);

Санкт-Петербург, Приморский пр., д. 56, корп. 2, лит. А (зал бадминтона);

Санкт-Петербург, пр. Космонавтов, 38, корп. 3, СК «Центр современных молодежных видов спорта «Жесть», (скалодром);

Санкт-Петербург, ул. Пращская, д. 10, корп. 2, строение 1 (зал фехтования, тхэквондо, брейкинга);

Санкт-Петербург, внутригородское муниципальное образование Санкт-Петербурга муниципальный округ Волковское, Пращская улица, дом 10, корпус 2, строение 1 (зал спортивной гимнастики);

Санкт-Петербург, пр. Космонавтов, д. 42, «Клинч» (зал бокса) — осуществление образовательной деятельности посредством использования сетевой формы реализации образовательных программ;

Санкт-Петербург, Перекопская улица, дом 6-8, литера А, Стадион «Кировец» (зал кикбоксинга);

Санкт-Петербург, Новоизмайловский просп., д.16, корпус 6. «МСГ» (спортивный зал, бассейн);

Санкт-Петербург, шоссе Революции, д. 84, лит. Ф (зал ушу);

Санкт-Петербург, проспект Художников, д. 11, лит. А (зал тхэквондо);

Санкт-Петербург, проспект Раевского, дом. 16, лит А, СК им. Алексеева (зал настольного тенниса);

Санкт-Петербург, Типанова, литера А, 27/39, ч.п. № 4, ТЦ «Космос» (зал бокса);

Санкт-Петербург, Владимирский проспект, дом 19, литера А , ТЦ «Владимирский пассаж» (зал бокса);

Санкт-Петербург, Филиал ФАУ МО РФ «ЦСКА» ул. Ждановская 2 (зал кикбоксинга) - осуществление образовательной деятельности посредством использования сетевой формы реализации образовательных программ;

Санкт-Петербург, муниципальный округ № 65, улица Оптиков, дом 37, строение 1 (зал тхэквондо);

Санкт-Петербург, Дальневосточный проспект, д. 71 (компьютерный зал, тренажерный зал);

Санкт-Петербург, ул. Фучика, д. 10, к. 2е, скалодром «Северная стена» (скалодром) - осуществление образовательной деятельности посредством использования сетевой формы реализации образовательных программ;

Санкт-Петербург, ул. Софийская, д. 14, скалодром «Энергия высоты» (скалодром) - осуществление образовательной деятельности посредством использования сетевой формы реализации образовательных программ;

Санкт-Петербург, ПМК «Ленинградец» ул. Ольминского д. 26 (зал кикбоксинга) - осуществление образовательной деятельности посредством использования сетевой формы реализации образовательных программ;

Санкт-Петербург, ул. Коммуны, 32, корп. 4, СОШ №141 (зал тхэквондо) - осуществление образовательной деятельности посредством использования сетевой формы реализации образовательных программ;

Санкт-Петербург, Олеко Дундича, 37.к.2, гимназия №441 (зал тхэквондо) - осуществление образовательной деятельности посредством использования сетевой формы реализации образовательных программ;

Санкт-Петербург, наб. Гребного канала, 9, Пансион воспитанниц МО РФ (зал фехтования) - осуществление образовательной деятельности посредством использования сетевой формы реализации образовательных программ;

Санкт-Петербург, Дальневосточный проспект, д. 30, к. 3 ЦСБИ «Стена» (зал кикбоксинга) - осуществление образовательной деятельности посредством использования сетевой формы реализации образовательных программ;

Санкт-Петербург, Олеко Дундича, д. 25, к. 3, лит. А. Гимназия № 313 (зал тхэквондо) - осуществление образовательной деятельности посредством использования сетевой формы реализации образовательных программ;

Санкт-Петербург, Загребский бульвар, дом 28, литера А, СПб ГБУ ДО СШОР «Комета» (зал бадминтона, настольного тенниса, фехтования).

Информация о библиотеке(ах):

Отсутствует, не предусмотрены образовательными программами.

Информация о средствах обучения и воспитания:

Виды средств обучения и воспитания:

- материальные средства (мультимедийные средства);
- наглядные плоскостные (плакаты, стенды, модели в разрезе, модели демонстрационные);
- тренажеры и спортивное оборудование;
- коммуникативные средства (беседы, лекции, теоретические занятия, игры, общение, официальный сайт, социальные сети);
- социокультурная среда учреждения, обеспечивающая организацию воспитательного процесса и развитие общекультурных и социально — личностных компетенций;
- коллектив и социальная группа как организующие условия воспитания (учебно-тренировочная группа, отделение по виду спорта).

Принципы использования средств обучения и воспитания:

- учет возрастных и психологических особенностей, обучающихся;

- гармоничное использование традиционных и современных средств обучения;
- учет дидактических целей и принципов дидактики;
- сотворчество педагога и обучающихся;
- приоритет правил безопасности в использовании средств обучения.

Информация об условиях охраны здоровья обучающихся:

- Оказание первичной медико-санитарной помощи в порядке, установленном законодательством в сфере охраны здоровья.
- Определение оптимальной учебно-тренировочной нагрузки, режима учебно-тренировочных занятий, самостоятельной работы и продолжительности отдыха.
- Оказание медицинской помощи в порядке, установленном законодательством РФ в сфере охраны здоровья обучающихся, согласно действующей лицензии.
- Организация и создание условий для профилактики заболеваний и оздоровления обучающихся.
- Прохождение обучающимися в соответствии с законодательством Российской Федерации медицинских осмотров, в том числе профилактических медицинских осмотров, в связи с занятиями физической культурой и спортом, и диспансеризации.
- Обеспечение безопасности обучающихся во время пребывания в Учреждении.
- Профилактика несчастных случаев с обучающимися во время пребывания в Учреждении.
- Запрещение употребления допинга.
- Разработка необходимых мероприятий по профилактике заболеваний и травматизма у обучающихся по результатам проводимого УМО, обращаемости в медицинский кабинет во время учебно-тренировочных занятий, на соревнованиях и анализ статистических показателей.
- Оказание своевременной помощи при заболеваниях, травм обучающихся.
- Осуществление комплекса эффективных восстановительных мероприятий после перетренировок, заболеваний и травм у лиц, проходящих обучения.
- Проведение этапных, комплексных и специальных обследований с целью оценки функциональной готовности обучающегося.
- Организация и медицинское обеспечение соревнований, проводимых с участием обучающихся учреждения.
- Обеспечение лечебно-профилактических мероприятий, направленных на сохранение и укрепление здоровья обучающихся в условиях учебно-тренировочного процесса.
- Профилактика и запрещение курения, употребления алкогольных, слабоалкогольных напитков, пива, наркотических средств, психотропных и других одурманивающих веществ.
- Проведение санитарно-противоэпидемиологических и профилактических мероприятий.

Электронные образовательные ресурсы образовательной программой не предусмотрены.



#### **14. Учебно-методическое обеспечение**

Основное направление методической работы в Учреждении непосредственно связано с созданием условий для адаптации, становления, развития и саморазвития педагогических работников на основе выявления их индивидуальных особенностей и заключается в следующем:

- обеспечение тренеров-преподавателей типовыми программами, оказание методической помощи в создании рабочей программы для конкретной группы обучающихся;
- удовлетворение образовательных потребностей педагогических работников;
- выявление, оформление и сопровождение педагогического опыта.

Цель методической работы Учреждения:

- повышение качества образования, обновление программно-методического обеспечения, внедрение новых педагогических технологий и проектов в образовательную практику.

Основные направления методической деятельности:

- обновление содержания образовательного процесса;
- совершенствование управления качеством образования.

Профессиональный рост, формирование методической компетентности и современного педагогического мышления тренеров-преподавателей осуществляется в формате различных форм повышения профессионального мастерства: в условиях централизованного повышения квалификации (КПК), самообразования, проведения семинаров, тренерских советов, индивидуального консультирования и распространения информационно-методических материалов для повышения образовательного уровня, квалификации и личностных качеств, как тренеров-преподавателей, так и руководителей спортивной школы, создание физкультурно-образовательной среды, в которой бы реализовывался потенциал и обучающихся и тренеров-преподавателей в соответствии с социальными и личностными запросами.

### 15. Показатели деятельности

№ п/п	Показатели	Единица измерения	
<b>1.</b>	<b>Образовательная деятельность</b>		
1.1	Общая численность учащихся, в том числе:	человек	2904
1.1.1	Детей дошкольного возраста (3-7 лет)	человек	134
1.1.2	Детей младшего школьного возраста (7-11 лет)	человек	622
1.1.3	Детей среднего школьного возраста (11-15 лет)	человек	851
1.1.4	Детей старшего школьного возраста (15-17 лет)	человек	235
1.2	Численность учащихся, обучающихся по образовательным программам по договорам об оказании платных образовательных услуг	человек	0
1.3	Численность/удельный вес численности учащихся, занимающихся в 2 и более объединениях (кружках, секциях, клубах), в общей численности учащихся	человек/%	0
1.4	Численность/удельный вес численности учащихся с применением дистанционных образовательных технологий, электронного обучения, в общей численности учащихся	человек/%	0
1.5	Численность/удельный вес численности учащихся по образовательным программам для детей с выдающимися способностями, в общей численности учащихся	человек/%	0
1.6	Численность/удельный вес численности учащихся по образовательным программам, направленным на работу с детьми с особыми потребностями в образовании, в общей численности учащихся, в том числе:	человек/%	0
1.6.1	Учащиеся с ограниченными возможностями здоровья	человек/%	0
1.6.2	Дети-сироты, дети, оставшиеся без попечения родителей	человек/%	6/0,29%
1.6.3	Дети-мигранты	человек/%	0
1.6.4	Дети, попавшие в трудную жизненную ситуацию	человек/%	0
1.7	Численность/удельный вес численности учащихся, занимающихся учебно-исследовательской, проектной деятельностью, в общей численности учащихся	человек/%	0
1.8	Численность/удельный вес численности учащихся, принявших участие в массовых мероприятиях (конкурсы, соревнования, фестивали, конференции), в общей численности учащихся, в том числе:	человек/%	1514/52,13%
01.8.1	На муниципальном уровне	человек/%	611/21%
1.8.2	На региональном уровне	человек/%	1102/37,5%

1.8.3	На межрегиональном уровне	человек/%	238/8,2%
1.8.4	На федеральном уровне	человек/%	2642/90,8%
1.8.5	На международном уровне	человек/%	228/7,85%
1.9	Численность/удельный вес численности учащихся-победителей и призеров массовых мероприятий (конкурсы, соревнования, фестивали, конференции), в общей численности учащихся, в том числе:	человек/%	
1.9.1	На муниципальном уровне	человек/%	44/1,5%
1.9.2	На региональном уровне	человек/%	223/7,7%
1.9.3	На межрегиональном уровне	человек/%	6/0,20%
1.9.4	На федеральном уровне	человек/%	634/21,8%
1.9.5	На международном уровне	человек/%	71/2,4%
1.10	Численность/удельный вес численности учащихся, участвующих в образовательных и социальных проектах, в общей численности учащихся, в том числе:	человек/%	0
1.10.1	Муниципального уровня	человек/%	0
1.10.2	Регионального уровня	человек/%	0
1.10.3	Межрегионального уровня	человек/%	0
1.10.4	Федерального уровня	человек/%	0
1.10.5	Международного уровня	человек/%	0
1.11	Количество массовых мероприятий, проведенных образовательной организацией, в том числе:	единиц	0
1.11.1	На муниципальном уровне	единиц	0
1.11.2	На региональном уровне	единиц	0
1.11.3	На межрегиональном уровне	единиц	0
1.11.4	На федеральном уровне	единиц	0
1.11.5	На международном уровне	единиц	0
1.12	Общая численность педагогических работников	человек	135
1.13	Численность/удельный вес численности педагогических работников, имеющих высшее образование, в общей численности педагогических работников	человек/%	126/93,3%
1.14	Численность/удельный вес численности педагогических работников, имеющих высшее образование педагогической направленности (профиля), в общей численности педагогических работников	человек/%	126/93,3%
1.15	Численность/удельный вес численности педагогических работников, имеющих среднее профессиональное образование, в общей численности педагогических работников	человек/%	8/5,9%

1.16	Численность/удельный вес численности педагогических работников, имеющих среднее профессиональное образование педагогической направленности (профиля), в общей численности педагогических работников	человек/%	8/5,9%
1.17	Численность/удельный вес численности педагогических работников, которым по результатам аттестации присвоена квалификационная категория в общей численности педагогических работников, в том числе:	человек/%	90/66,7%
1.17.1	Высшая	человек/%	65/41,1%
1.17.2	Первая	человек/%	25/18,5%
1.18	Численность/удельный вес численности педагогических работников в общей численности педагогических работников, педагогический стаж работы которых составляет:	человек/%	
1.18.1	До 5 лет	человек/%	24/17,8%
1.18.2	Свыше 30 лет	человек/%	19/14,1%
1.19	Численность/удельный вес численности педагогических работников в общей численности педагогических работников в возрасте до 30 лет	человек/%	34/25,2%
1.20	Численность/удельный вес численности педагогических работников в общей численности педагогических работников в возрасте от 55 лет	человек/%	32/23,7%
1.21	Численность/удельный вес численности педагогических и административно-хозяйственных работников, прошедших за последние 5 лет повышение квалификации/профессиональную переподготовку по профилю педагогической деятельности или иной осуществляемой в образовательной организации деятельности, в общей численности педагогических и административно-хозяйственных работников	человек/%	113/55,1%
1.22	Численность/удельный вес численности специалистов, обеспечивающих методическую деятельность образовательной организации, в общей численности сотрудников образовательной организации	человек/%	10/4,9%
1.23	Количество публикаций, подготовленных педагогическими работниками образовательной организации:		
1.23.1	За 3 года	единиц	0
1.23.2	За отчетный период	единиц	0
1.24	Наличие в организации дополнительного образования системы психолого-педагогической поддержки одаренных детей, иных групп детей, требующих повышенного педагогического внимания	да/нет	нет

<b>2.</b>	<b>Инфраструктура</b>		
2.1	Количество компьютеров в расчете на одного учащегося	единиц	0
2.2	Количество помещений для осуществления образовательной деятельности, в том числе:	единиц	0
2.2.1	Учебный класс	единиц	0
2.2.2	Лаборатория	единиц	0
2.2.3	Мастерская	единиц	0
2.2.4	Танцевальный класс	единиц	0
2.2.5	Спортивный зал	единиц	34
2.2.6	Бассейн	единиц	6
2.3	Количество помещений для организации досуговой деятельности учащихся, в том числе:	единиц	0
2.3.1	Актный зал	единиц	0
2.3.2	Концертный зал	единиц	0
2.3.3	Игровое помещение	единиц	0
2.4	Наличие загородных оздоровительных лагерей, баз отдыха	да/нет	нет
2.5	Наличие в образовательной организации системы электронного документооборота	да/нет	да
2.6	Наличие читального зала библиотеки, в том числе:	да/нет	нет
2.6.1	С обеспечением возможности работы на стационарных компьютерах или использования переносных компьютеров	да/нет	нет
2.6.2	С медиатекой	да/нет	нет
2.6.3	Оснащенного средствами сканирования и распознавания текстов	да/нет	нет
2.6.4	С выходом в Интернет с компьютеров, расположенных в помещении библиотеки	да/нет	нет
2.6.5	С контролируемой распечаткой бумажных материалов	да/нет	нет
2.7	Численность/удельный вес численности учащихся, которым обеспечена возможность пользоваться широкополосным Интернетом (не менее 2 Мб/с), в общей численности учащихся	человек/%	0

## 16. Заключение

Проведенное самообследование деятельности Учреждения позволяет сделать следующие выводы:

- Учреждение имеет все необходимые организационно-правовые документы, позволяющие осуществлять образовательную деятельность в соответствии с требованиями законодательства Российской Федерации;
- структура Учреждения и система управления соответствуют нормативным требованиям. Все перечисленные структуры совместными усилиями эффективно решают задачи функционирования и развития Учреждения;
- Учреждение предоставляет детям и подросткам, не имеющим медицинских противопоказаний для занятий спортом, равные условия для поступления и обучения;
- образовательная деятельность в 2024 году осуществлялась в соответствии с Уставом СПб ГБУ ДО СШОР «Комета», государственным заданием, требованиям СанПиН;
- режим работы Учреждения соответствует правилам внутреннего трудового распорядка, календарному учебному плану-графику и расписанию учебно-тренировочных занятий;
- приемные и контрольно-переводные нормативы составлены в объеме, предусмотренном программой и в соответствии с требованиями к подготовке по определенному виду спорта;
- контингент обучающихся стабилен, движение обучающихся происходит по объективным причинам и не вносит дестабилизацию в процессе развития школы;
- в Учреждении работает квалифицированный педагогический коллектив, мотивированный на деятельность по развитию образовательного учреждения.